



# SuperYacht

Russian Yacht Magazine

VAN DER VALK  
SHIPYARD

**JANGADA**

ГОЛЛАНДСКОЕ  
СОВЕРШЕНСТВО

32 М



**FEADSHIP  
LONIAN**

*Великое  
открытие*

**DAMEN  
JOY RIDER**

*Полная  
поддержка*

**NAKVOORT  
SHIPYARD**

*Семейные  
ценности*

**TANKOA  
BINTADOR**

*Зеленые  
в море*

**BENETTI  
METIS**

*Единство  
противоположностей*



# Зеленые В МОРЕ

КАЖДАЯ ЯХТА КАСТОМНОЙ ВЕРФИ TANKOA – РУКОТВОРНЫЙ ШЕДЕВР. НЕ СТАЛА ИСКЛЮЧЕНИЕМ И 50-МЕТРОВАЯ BINTADOR, ПРЕДСТАВЛЕННАЯ В 2019 ГОДУ НА MONACO YACHT SHOW

ТЕКСТ Александр Разинков ФОТО Riccardo Borgenni





У BINTADOR  
ГИБРИДНЫЙ  
ДВИГАТЕЛЬ, В ЕГО  
РАЗРАБОТКУ  
ВЕРФЬ  
ИНВЕСТИРОВАЛА  
ПОРЯДКА  
МИЛЛИОНА ЕВРО

Для верфи Tankoa владелец всегда стоял во главе угла. Клиент должен быть счастлив и во время строительства, и во время спуска на воду, и во время морских экспедиций. Здесь ценят не серийную работу, а индивидуальный подход и ручной труд.

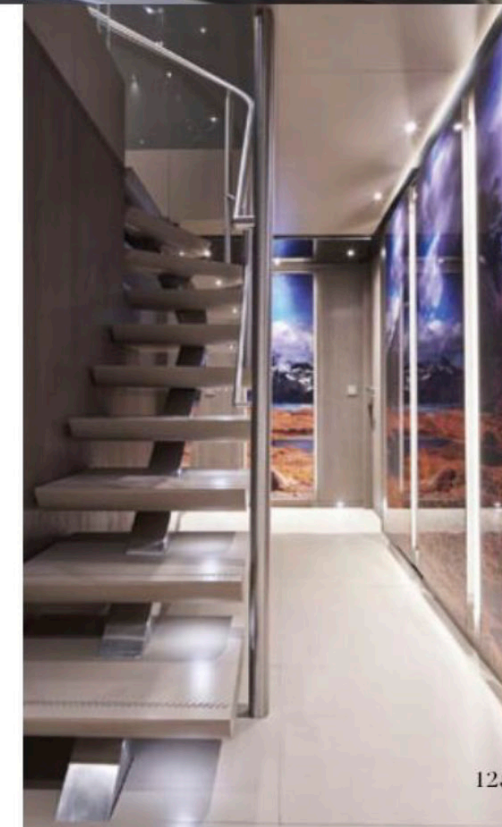
Несмотря на то, что Bintador – уже второй корпус в серии S501, первой в которой стала Vertige, производство серийным не назовешь. Внешне новинка практически полностью повторяет облик своей старшей сестры с идеальным балансом, легкостью, удачной планировкой открытых пространств, однако в действительности эти лодки обладают совершенно разными характерами.

У суперяхты Bintador гибридный двигатель, в его разработку верфь инвестировала порядка миллиона евро. По словам Джузеппе Мацца (Giuseppe Mazza), менеджера по развитию бизнеса и продажам Tankoa, разработку гибридной двигательной установки верфь начала самостоятельно. Однако клиент, купивший второй корпус Tankoa S501, был в восторге от этой идеи и дал «зеленый свет».

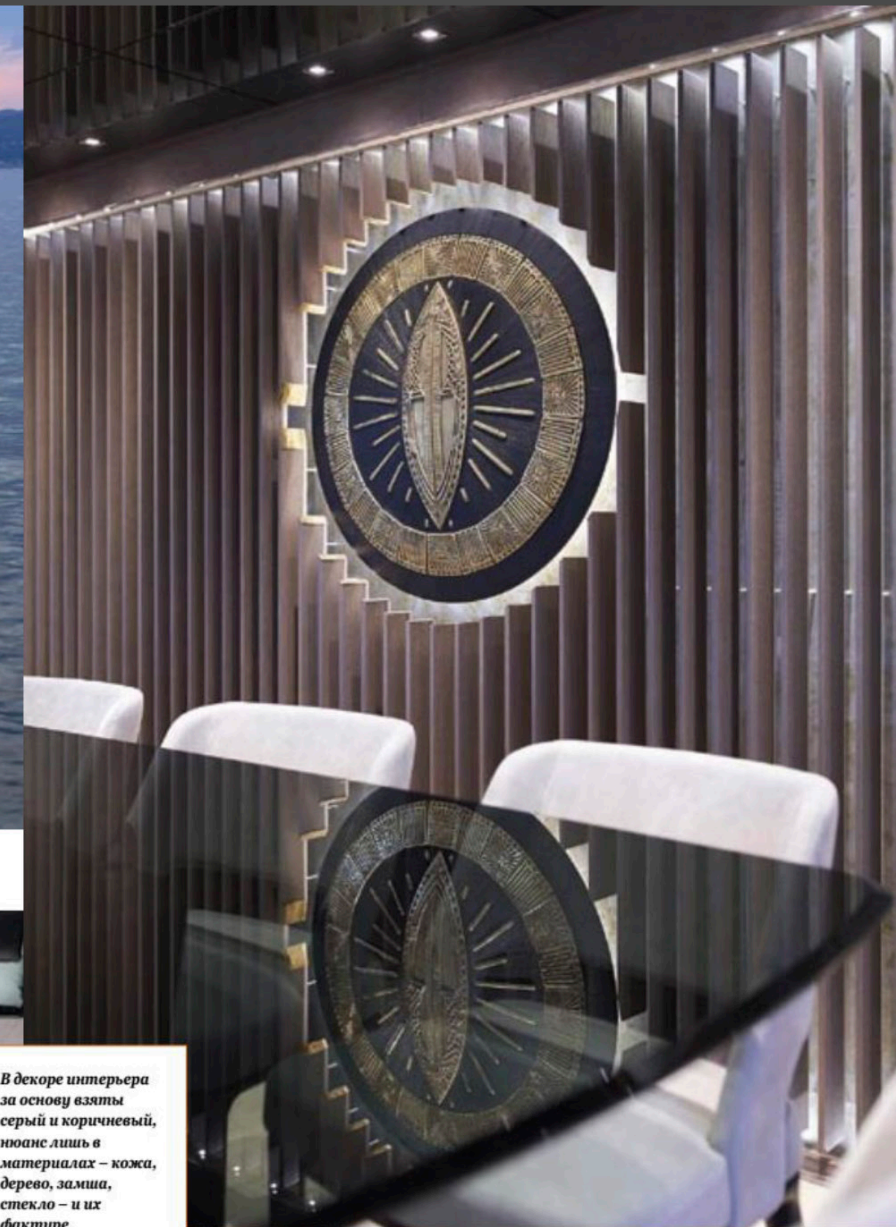
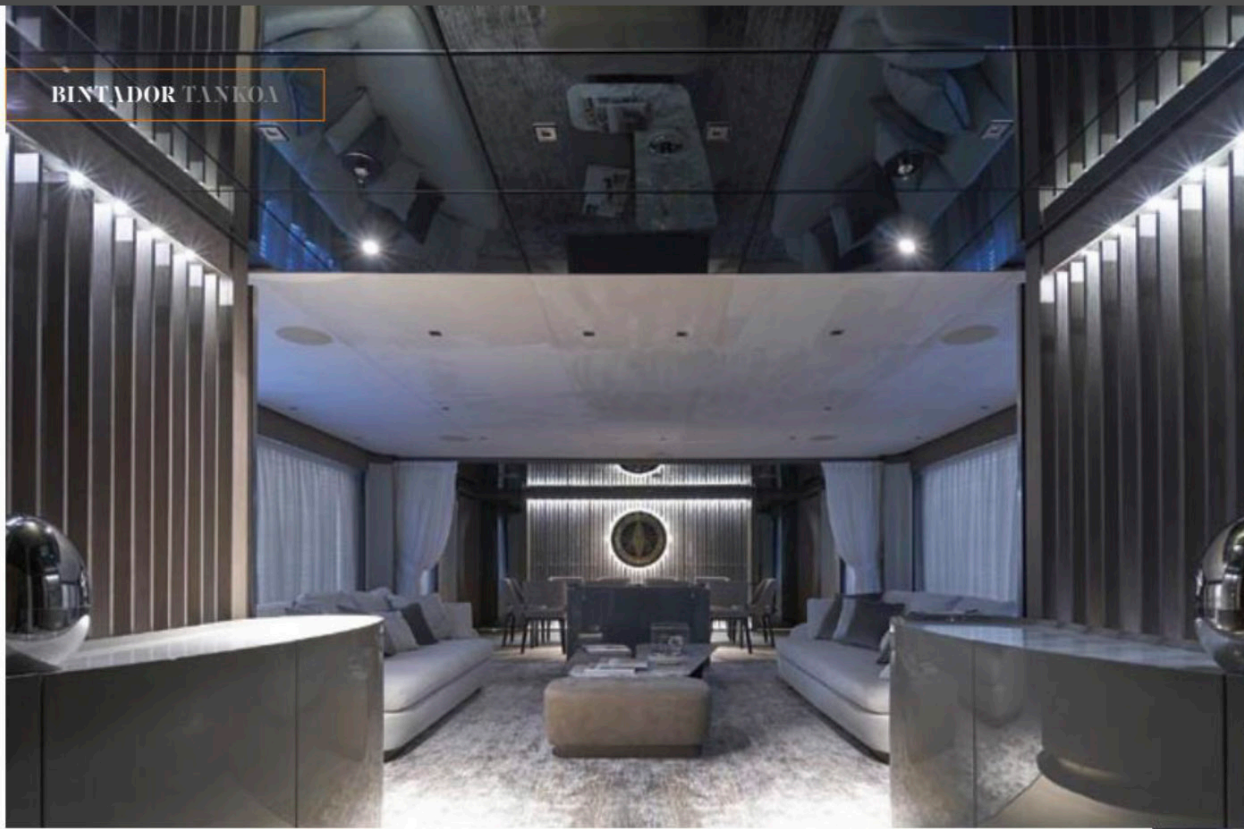
Для выбора гибридной установки были весомые причины – помимо снижения расхода топлива и экологичности, тишина и комфорт входили в изначальный бриф технических требований. Здесь Tankoa угодили заказчику, и яхта получилась настолько бесшумной, что иногда сложно заметить, что она на ходу. Всего у суперяхты Bintador четыре режима хода: традиционный, на спаренных моторах MTU 8V 4000 M54 и скоростью 16,5 узлов; дизель-электрический – 10,5 узлов; гибридный с одним MTU и двумя электромоторами – 12 узлов; и буст-режим, когда работают оба двигателя внутреннего сгорания и оба электромотора, разгоняющий яхту до 18 узлов.



Салон на верхней палубе, оформленный в сдержанной цветовой гамме, можно использовать как кинотеатр







Гибридная двигательная установка это, несомненно, радикальное развитие для 50-ти метровой серии Tankoa, но различия между Bintador и ее предшественницей Vertige намного глубже. «Это корабли-сестры лишь в смысле дизайна экстерьера. Машинное отделение и двигательная установка у них совершенно разная, – подчеркивает Мацца. – А еще у Vertige шесть кают, тогда как на Bintador их пять, плюс огромная столовая на главной палубе, и вертолетная площадка на носу вместо лаунж зоны».

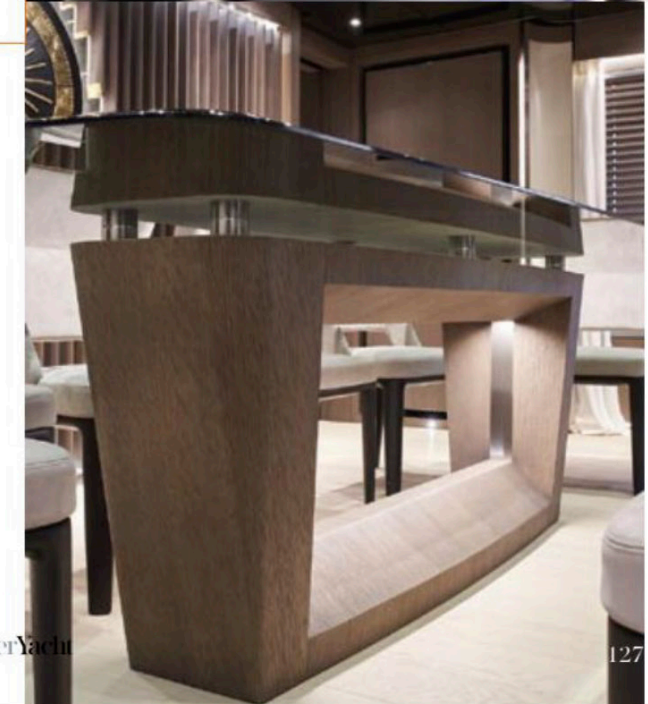
Автор экстерьера – Франческо Пачковски (Francesco Paszkowski), разработавший для Tankoa как корпус S501, так и 69 метровую Suerte и 72 метровую суперяхту Solo.

Дизайном интерьера занимался также Пачковски в коллаборации с Маргеритой Касперини (Margherita Casprini). Владелец живо интересовался процессом производства и приезжал на верфь буквально каждые две недели. Заказчик хотел уютный и гостеприимный интерьер, поэтому в декоре совместили дерево и мрамор, кожу и замшу, глянцевый лак и мягкие ткани.

Суперяхта внутренним объемом 499 gross-тонн может похвастаться спортзалом и пляжным клубом на нижней палубе, тогда как каюта владельца и кухня расположены на главной палубе, и остальные гости размещаются в четырех каютах: две VIP с кроватями кинг-сайз и две каюты с двухместными кроватями.



В декоре интерьера за основу взяты серый и коричневый, ноанс лишь в материалах – кожа, дерево, замша, стекло – и их фактуре







Кокпит на главной палубе снабжен большим лежаком, П-образным диваном, кофейными столиками и баром с раскладными площадками, увеличивающими площадь и дающими превосходный вид на море. На носу лодки расположена вертолетная площадка и хранилище для пяти электро-велосипедов, тендера и гидроциклов.

Мастер-сьют находится на главной палубе, кровать здесь смещена к левому борту, освобождая больше пространства в просторном помещении. Балкон в каюте лишь один и расположен по правому борту, тогда как по левому идет ряд открывающихся окон – владелец сторонник естественной вентиляции. На свободном от балкона пространстве устроили дополнительные места для хранения. Это было еще одно пожелание заказчика, планирующего проводить много времени на борту своей Bintador.

На нижней палубе расположили четыре каюты для гостей и членов семьи. Зеркальные потолки дополнительно расширяют и без того обширное пространство. Для дополнительного удобства гостей каждая каюта оснащена личной гардеробной. Здесь тоже выдерживается принцип естественной вентиляции – окна открываются, впуская в помещения морской бриз.

В носовую часть яхты ведет герметичная дверь, позволяя команде быстро проходить в гостевые каюты для уборки. Еще одно усовершенствование Bintador – появление люка по левому борту в зоне команды, с помощью

В ДЕКОРЕ  
СОВМЕСТИЛИ  
ДЕРЕВО  
И МРАМОР,  
КОЖУ И ЗАМШУ,  
ГЛЯНЦЕВЫЙ ЛАК  
И МЯГКИЕ  
ТКАНИ



### ДАННЫЕ

Длина	49,99 м
Ширина	9,4 м
Осадка	2,21 м
Тоннаж	499 <i>гросс-тонн</i>
Топливо	57 300 л
Вода	16 200 л
Кол-во гостей	10
Макс. скорость	18 <i>узлов</i>
Крейсерская скорость	16 <i>узлов</i>
Запас хода	4 000 <i>морских миль</i>
Экстерьер, интерьер	

*Francesco Paszkowski*  
Морская архитектура *Studio*  
*Francesco Rogantin, Tankoa Yachts*

У Bintador четыре режима работы: традиционный на двух дизелях, дизель-электрический на двух электромоторах, гибридный на одном MTU и двух электромоторах и, наконец, буст-режим, когда работают все двигатели



которого можно загружать провизию на борт прямо с тендера во время стоянки. Комфорт команды был одним из важных приоритетов при разработке яхты. Поэтому каюта капитана соразмерна гостевой каюте. Всего же экипаж состоит из девяти человек и для него предусмотрена отдельная кухня и столовая.

На носу главной палубы поместили спасательный тендер, который может быть спущен с помощью крана. Здесь же вертолетная площадка touch-and-go, тоже сделанная по заказу владельца, у которого есть лицензия пилота. Кроме того, он еще и энтузиаст велоспорта, так что помимо тренажерного зала, на борту есть место для пяти электрических велосипедов. Семья увлекается дайвингом, поэтому на борту запасен арсенал подводного снаряжения, включая компрессор для зарядки аквалангов и гараж для тендера, из которого последний может быть спущен на воду через люк по левому борту. Гараж открывается в пляжный клуб. Широкая купальная платформа при желании может быть закрыта тентом. Особое внимание уделено тому, чтобы сделать все пространства комфортными для больших компаний, даже те, которые используются редко, как зона отдыха на главной кормовой палубе.

Скоро у Vertige и Bintador появятся новые сестры. По словам представителей верфи, в производстве уже находятся третья и четвертая лодки серии S501. И мы снова имеем все основания ждать от верфи Tankoa новых сюрпризов ■