

YACHTS

by **neptune**
HORS-SÉRIE

VISITES PRIVÉES

TANKOA 501 S
BENETTI METIS

ESSAI

PERSHING 8X

LES NOUVEAUTÉS
2021 DÉVOILÉES



ISA EXTRA 86

L'esprit d'ouverture

LAGOON SIXTY 7

L'appel
du grand
large



FRANCK DARNET

L'étoile
montante
du design
de yachts



Editions Larivière

8,50 € - HORS-SÉRIE - N° 20H - AOÛT/SEPTEMBRE 2020

BEL/LUX : 9,30 € - CH : 16,00 CHF - CAN : 13,60 \$CAD - AND : 8,50 € - PORT.CONT/GR/ESP/IT : 9,50 € - DOM/S : 9,10 € - CAL/A : 2000 XPF - CAL/S : 1330 XPF - POL/A : 2300 XPF - POL/S : 1450 XPF - TUN : 19,00 TND



YACHTS

by **neptune**
HORS-SÉRIE

CONCEPT - DESIGN - ÉQUIPEMENTIER - REPORTAGE

112 BENETTI METIS

Ce superyacht à cinq ponts de 63 m est signé de l'architecte italien Gorgio Cassetta. L'intérieur est entièrement personnalisé, avec un pont réservé au propriétaire.



78

DARNET DESIGN

Franck Darnet occupe une place grandissante dans le monde très fermé des designers de superyachts. Un nom à retenir.



86

VRIPACK FUTURA

Ce concept yacht signé du cabinet hollandais Vripack décline de nouvelles solutions pour des yachts plus « verts ».



92

TANKOA 501S

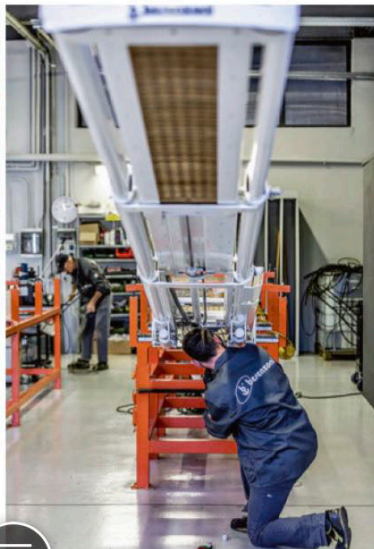
Bintador est le second 50 mètres du chantier italien. Sister-ship de Vertige, il en diffère par sa machine hybride diesel électrique.



124

BESENZONI

Au fil des années, le manufacturier italien Besenzone est devenu le leader des équipements pour la plaisance et la grande plaisance. Les passerelles fixes ou rétractables sont au cœur de l'activité de l'entreprise.



102

CUTOLO DESIGN

Cet architecte napolitain a une véritable passion pour les yachts d'expédition. Son agence Hydro Tec a signé plus de 100 yachts.



Le choix de l'hybride

Pour son quatrième lancement, le chantier italien Tankoa a misé sur la propulsion hybride diesel-électrique. Un choix réfléchi et audacieux pour un yacht de 50 m, qui ouvre encore plus la voie à une grande plaisance éco-responsable.

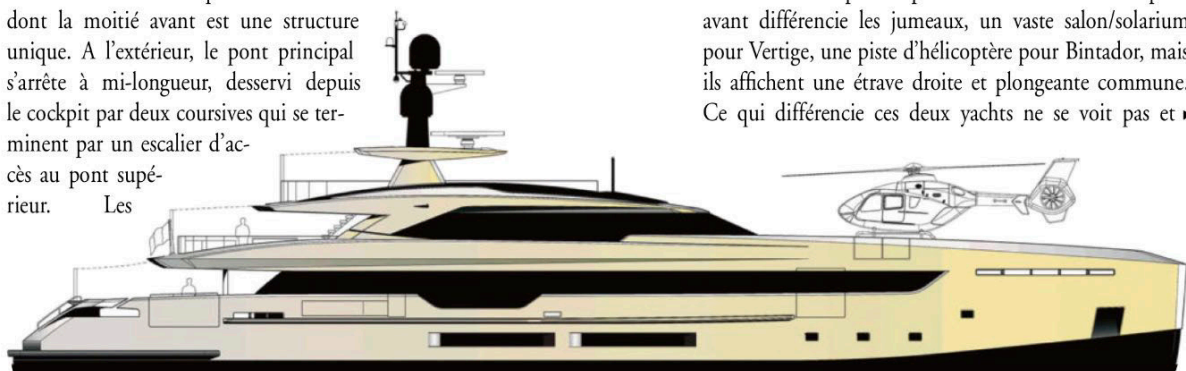
Texte Antoine Berteloot - Photos DR

TANKOA est une structure relativement récente, fondée à Gênes en 2008 en suivant le concept anglo-saxon de « Boutique Shipyard », à savoir un chantier à la production volontairement limitée, qui opte pour la personnalisation, la proximité et l'artisanat haut de gamme plutôt que sur des solutions industrielles. Bintador a été lancé au mois de mai 2019, et c'est le quatrième yacht du chantier qui s'est spécialisé dans des unités de 50 m à 90 m. C'est également le quasi sister-ship de Vertige, un autre 50 m mis à l'eau en 2017. A comparer Vertige et Bintador, un œil profane ne verrait presque aucune différence. Le style de Francesco Paszkowski se retrouve dans la fine coque semi-monobloc dont la moitié avant est une structure unique. A l'extérieur, le pont principal s'arrête à mi-longueur, desservi depuis le cockpit par deux coursives qui se terminent par un escalier d'accès au pont supérieur. Les

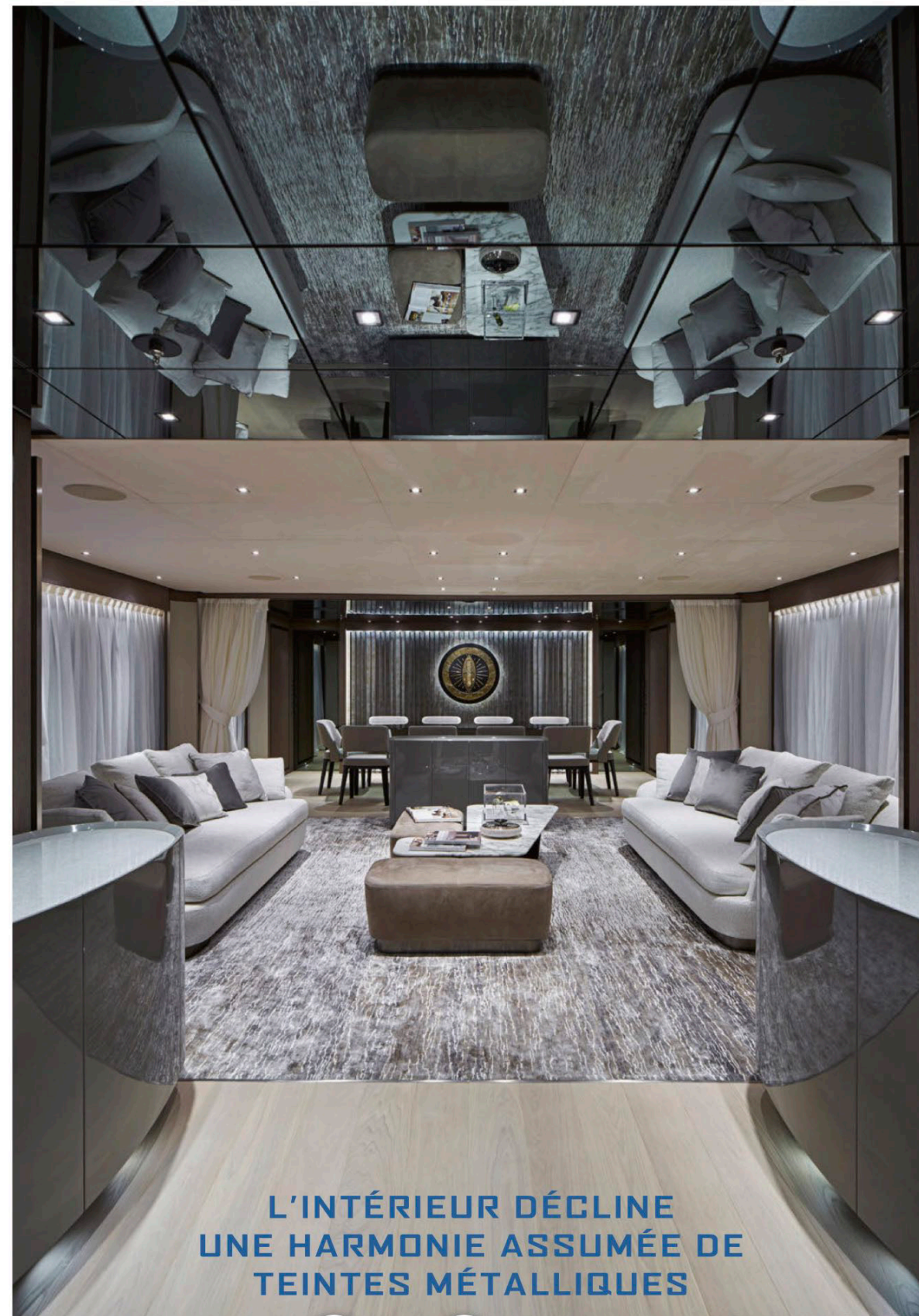


En optant pour une étrave droite et un volume monocorps, Bintador affiche un style contemporain.

lignes du bateau sont affinées par la longue barre vitrée des aménagements du pont principal, par des ouvertures dans le bordé et par les superstructures discrètes et largement vitrées du pont supérieur et du sun-deck. Le pont avant différencie les jumeaux, un vaste salon/solarium pour Vertige, une piste d'hélicoptère pour Bintador, mais ils affichent une étrave droite et plongeante commune. Ce qui différencie ces deux yachts ne se voit pas et



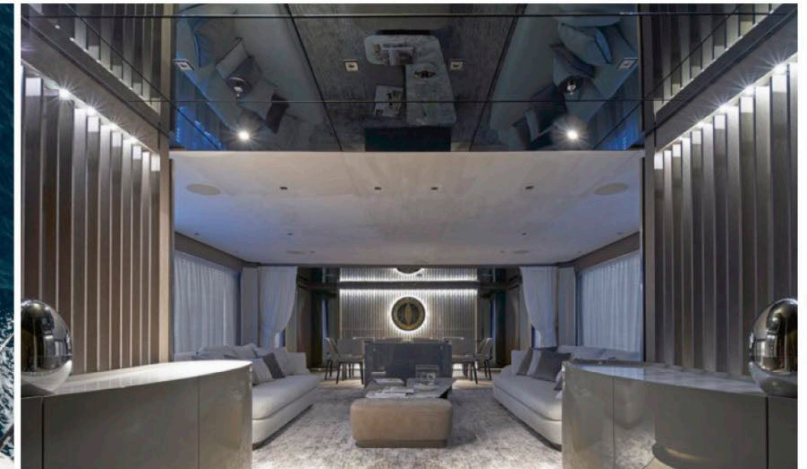
De par sa conception, le yacht offre beaucoup de volume habitable, sans nuire à la fluidité des lignes ni à la cohérence du style.



L'INTÉRIEUR DÉCLINE
UNE HARMONIE ASSUMÉE DE
TEINTES MÉTALLIQUES



Cette vue aérienne montre l'importance et la répartition des espaces extérieurs proposés aux passagers, notamment le sun deck et le salon avant sur le pont principal. La vaste surface plane sert aussi d'héliport.



L'ambiance industrielle chic est un choix du propriétaire et des designers Francesco Paszkowski et Margherita Casprini, par contraste avec la luminosité extérieure.



Sur le pont supérieur, le salon TV est un espace de détente intime, avec un bar et deux grands canapés. Il ouvre sur extérieur qui accueille une belle table pour douze.

► se cache dans la salle des machines. Bintador a en effet opté pour une propulsion hybride diesel-électrique qui lui permet de fonctionner en quatre modes distincts : le mode classique utilise les deux moteurs thermiques (MTU 2 x 1200 ch) pour une vitesse maxi de 16,5 nœuds, le diesel électrique fait appel aux deux groupes électrogènes pour alimenter les moteurs électriques de propulsion, l'hybride permet à un moteur principal de fournir l'énergie pour le second moteur électrique, et le mode booster met en route les moteurs thermiques et électriques ensemble pour une vitesse maxi de 18 nœuds.

Les intérieurs, sont largement baignés de lumière naturelle qui adoucit la dureté métallique de la décoration.



d'un solarium king size. Les pavois basculent en terrasses au-dessus de la mer et deux escaliers encadrent le tableau arrière et conduisent à la plage de bain et au beach-club. Sur le pont supérieur, le second cockpit est plus spécialement réservé à la salle manger extérieure, avec une longue table centrale et une banquette contre l'arrière, flanquée de deux tables. Le sun deck est l'espace dédié à la ►

TANKOA SHIPYARD

UN CONCEPT INNOVANT

Tankoa Shipyard est un jeune chantier créé en 2008 par un groupe d'investisseurs spécialisés de longue date dans le nautisme. Dès le départ, Tankoa choisit de se différencier en inventant le concept de « Boutique Shipyard », très en vogue chez les Anglo-Saxons et qui définit une activité à visage humain, où le sur-mesure et les envies des clients sont prioritaires. Un concept qui s'accompagne également du respect des fournisseurs, de préférence locaux, et d'une exigence dans le choix des matériaux respectueux autant que possible de l'environnement. Fort de cette idée directrice, le chantier fait le choix de construire en série limitée, préférant prendre le temps de soigner chaque détail. A ce jour, Tankoa a lancé quatre superyachts, le 70 m Suerte, le 72 m Solo et deux quasi sister-ships de 50 m, Vertige et Bintador, et un 70 m est en construction.



Tankoa est installé depuis 2008 sur le port de Gênes et bénéficie d'installations privilégiées, à un jet de pierre de l'aéroport.



Les designers ont choisi des matières nobles, comme le bronze, le cuir, le marbre et l'inox pour réaliser les éléments intérieurs.



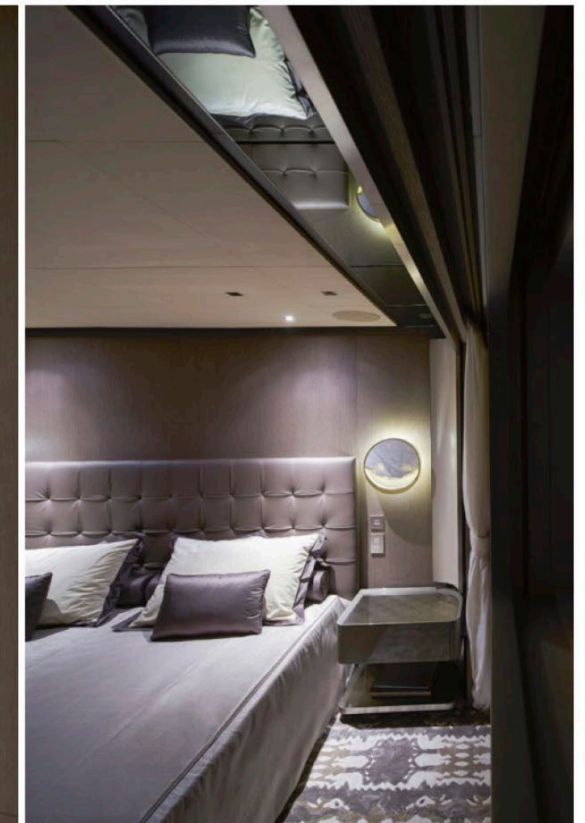
Dans la continuité du salon principal, la salle à manger peut accueillir douze convives.

► détente et à la relaxation à l'air libre et au soleil, à l'abri du hard-top central. On note un bar extérieur et un petit salon, alors que la partie avant accueille un grand jacuzzi et un bain de soleil. Sur la plage avant, un salon moulé dans les superstructures fait face à l'étrave, mais l'espace est surtout occupé par l'hélicoptère pouvant recevoir un hélicoptère Airbus ; un garage pour des vélos électriques et des jets-ski en occupe également une partie.

L'INTÉRIEUR, dessiné par Francesco Paszkowski et Margherita Casprini, est décliné dans un style métallique, industriel chic et raffiné où les teintes foncées, les différentes nuances de gris s'harmonisent avec les à-plats blancs des plafonds et de quelques autres éléments. Les designers ont travaillé le marbre, le cuir, l'inox, le bronze pour créer une ambiance particulière à bord. Sur le pont principal, le cockpit ouvre sur le salon, composé de canapés en vis-à-vis et prolongé ►



Il est désormais habituel d'installer la suite de l'armateur sur l'avant du pont principal. Elle occupe la largeur totale et comporte un dressing conséquent, une salle de bain sur la largeur et un bureau dans le hall d'entrée.



Le bureau de l'armateur accueille ses occupants dans l'entrée de la vaste suite. Chaque cabine décline un style personnel, mais toujours en cohérence avec le style général du bateau. Un choix très orienté qui ne laisse pas indifférent.

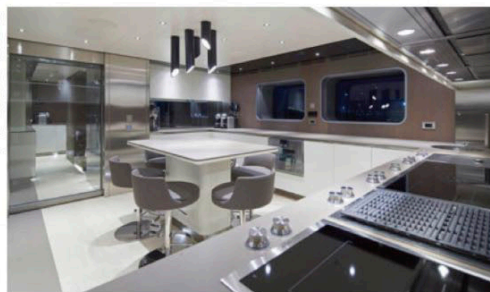


La plage avant est aménagée pour recevoir un hélicoptère Airbus. L'espace sous cette surface est utilisé pour stocker les toys.



Les moteurs principaux (2 x 1200 ch) sont couplés à des générateurs de 300 kW, pour une vitesse maximale de 18 nœuds.

Sur le pont principal, la cuisine isolée du reste des aménagements joue elle aussi la carte du design.



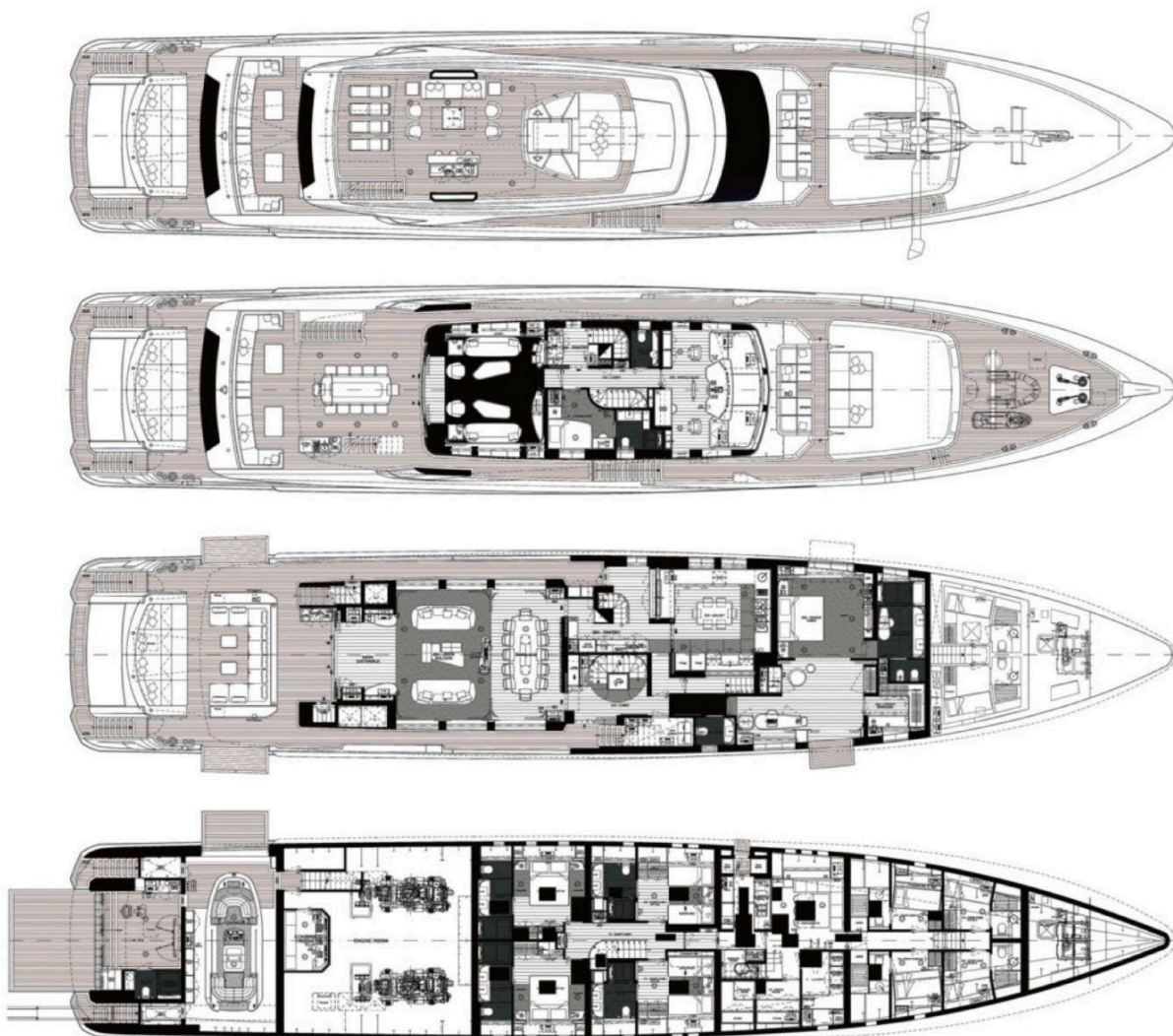
La salle des machines comprend l'ensemble propulsif composé d'un système hybride diesel électrique.



► par la salle à manger. Derrière la cloison centrale, on découvre la cuisine, vaste et équipée de matériel professionnel ; elle comporte un îlot central pour les repas de l'équipage. Un passage sur la droite conduit au hall qui dessert les différents ponts, puis à la suite du propriétaire qui bénéficie (et c'est normal) d'un espace confortable, d'une vue sur l'extérieur sans pareil et d'une terrasse ►



BINTADOR, UN YACHT HYBRIDE TRANSOCÉANIQUE



Bintador offre cinq cabines pour dix passagers, dont la suite du propriétaire sur l'avant du pont principal.

► personnel au-dessus de l'eau sur tribord. Il peut également utiliser un joli bureau situé près de l'entrée, un dressing conséquent et la grande salle bain placée dans la largeur à l'avant. Le pont supérieur remplit plusieurs fonctions : il accueille la passerelle de commandement et la cabine du capitaine et, sur l'arrière, un salon TV qui ouvre sur le cockpit. Les invités sont logés au pont inférieur dans deux cabines VIP doubles, avec chacune une salle de bain, et dans deux autres cabines équipées de lits simples avec également une salle de bain.

L'ESPACE RESTANT est occupé sur l'avant par les quartiers de l'équipage et vers l'arrière par la salle des machines, le garage et le beach-club. Avec ce second 50 m et un troisième en construction, le chantier génois a touché juste en termes d'esthétique, d'accueil et de programme de navigation. La construction intégralement en aluminium

CARACTÉRISTIQUES

LONGUEUR	49,90 m
LARGEUR	9,40 m
POIDS	390 t
PUISSANCE THERMIQUE	2 x 1200 ch
PUISSANCE ÉLECTRIQUE	2 x 300 kW
CARBURANT/EAU	57 300/16 200 l
VITESSE MAXI	18 nœuds
CABINES	5
COUCHAGES	10
CONSTRUCTION	Aluminium
DESIGN EXTÉRIEUR	Francesco Paszkowski
DESIGN INTÉRIEUR	Margherita Casprini
CHANTIER	Tankoa (Italie)

et la motorisation hybride sont un atout supplémentaire à ce yacht transocéanique, destiné à l'usage exclusif de son propriétaire. ■